

## Qu'est-ce qu'un SCoT-AEC ?

### 1 C'est un schéma ...

Il définit les grandes orientations de l'aménagement du territoire et sert de cadre aux documents d'urbanisme locaux (PLU/PLU-i) qui détermineront ensuite le droit à construire.

### 2 ... de cohérence

Il donne l'objectif à atteindre des politiques publiques thématiques et harmonise les thèmes du cadre de vie, de l'agriculture, de l'activité économique, des mobilités, etc.

### 3 ... territoriale

Il est spatialisé et adapté au territoire de Pays du Soissonnais Valois.

### 4 ...valant Plan Climat Air Energie Territorial (PCAET)

Il désigne un périmètre géographique visant à intégrer les enjeux climatiques et énergétiques locaux.

## Le contenu du SCoT

### Le Diagnostic

C'est une **analyse approfondie de ce qui caractérise Pays du Soissonnais Valois** (population, emplois, milieux naturels, identité locale, filières économiques spécifiques, etc.) et leurs tendances d'évolution. Il identifie les enjeux auxquels le territoire sera confronté dans les années à venir.

### Le Projet d'Aménagement Stratégique

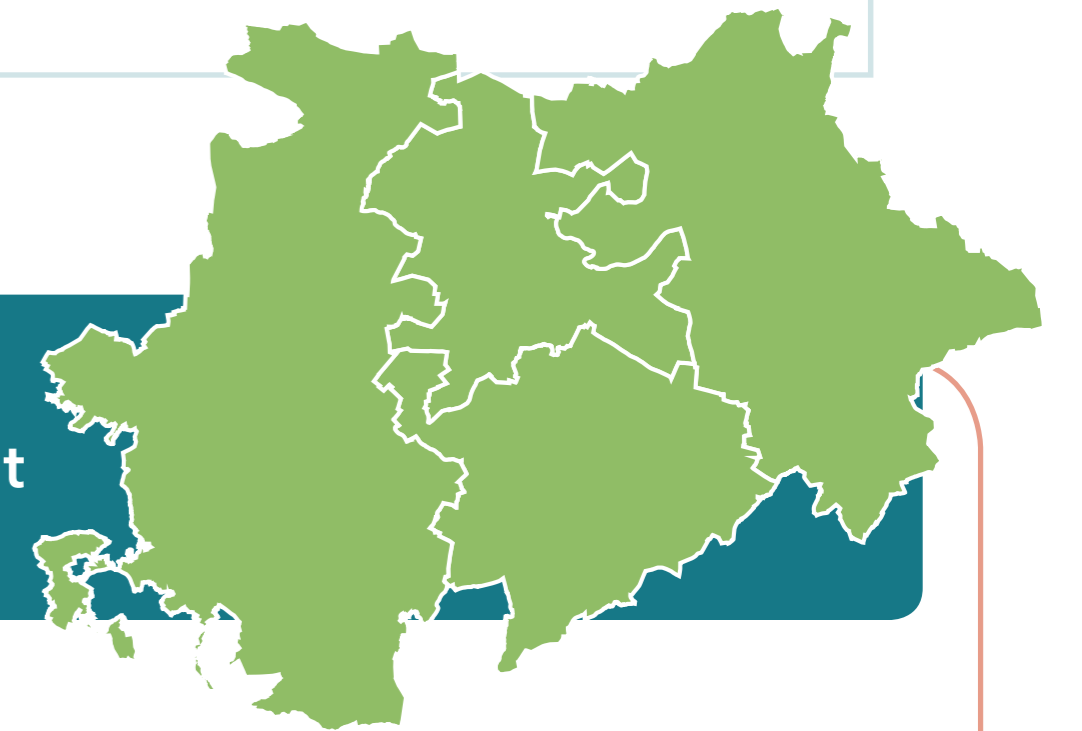
C'est le **projet qui affirme l'ambition de développement choisie par les élus et répond aux enjeux spécifiques** (emplois, développement résidentiel).

### Le Document d'Orientation et d'Objectifs (DOO)

Le Document d'Orientation et d'Objectifs (DOO) **décline ce projet en objectifs thématiques** en respectant les caractéristiques de chaque partie du territoire.

## Qui l'élabore ?

Les Élus de Pays du Soissonnais Valois élaborent le Pôle D'Équilibre Territorial Et Rural (PETR) conjointement avec les partenaires : Personnes Publiques Associées (PPA), Le Conseil de Développement (CODEV) et la population.



### Le PETR du Soissonnais et du Valois, un outil au service de notre territoire :

Le **Pôle d'Équilibre Territorial et Rural (PETR)** du Soissonnais et du Valois (ou le Soissonnais Valois) regroupe 163 communes, réparties sur quatre EPCI :

Créé officiellement le **1<sup>er</sup> janvier 2019**, le PETR coordonne des projets structurants pour améliorer l'attractivité du territoire et relever les défis économiques, sociaux et environnementaux.

#### Des programmes structurants pour le territoire :

- **Élaboration du SCoT et du PCAET** : pour un aménagement durable et cohérent.
- **Programme LEADER 2024-2025** : Avec une enveloppe de plus d'un million d'euros, ce programme soutient des projets locaux innovants en valorisant :

- Le tourisme et le patrimoine local,
- L'agriculture et les circuits courts,
- Les mobilités douces et l'accès aux services de proximité.

#### Pourquoi est-ce important pour nous ?

Grâce à ses missions, le PETR du Soissonnais et du Valois agit pour rendre notre territoire **plus attractif, plus dynamique et plus durable**. Il soutient des initiatives locales qui touchent directement votre vie, comme des projets pour l'emploi, la transition écologique ou encore la préservation de notre patrimoine.

**Le PETR, c'est un outil essentiel pour construire un avenir harmonieux et solidaire pour tous les habitants de notre territoire.**

2023-24



DIAGNOSTIC  
DU TERRITOIRE

2024



PROJET  
D'AMÉNAGEMENT  
STRATÉGIQUE

2025



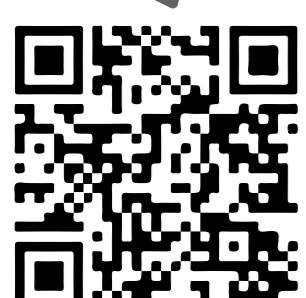
DOCUMENT  
D'ORIENTATION  
ET D'OBJECTIFS

2026

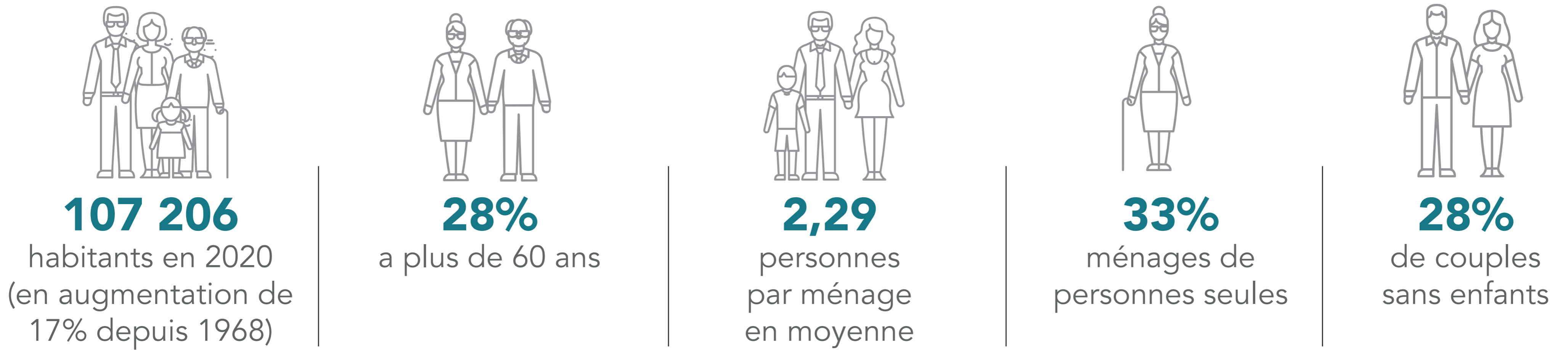


AVIS DE L'ÉTAT  
ET ENQUÊTE  
PUBLIQUE

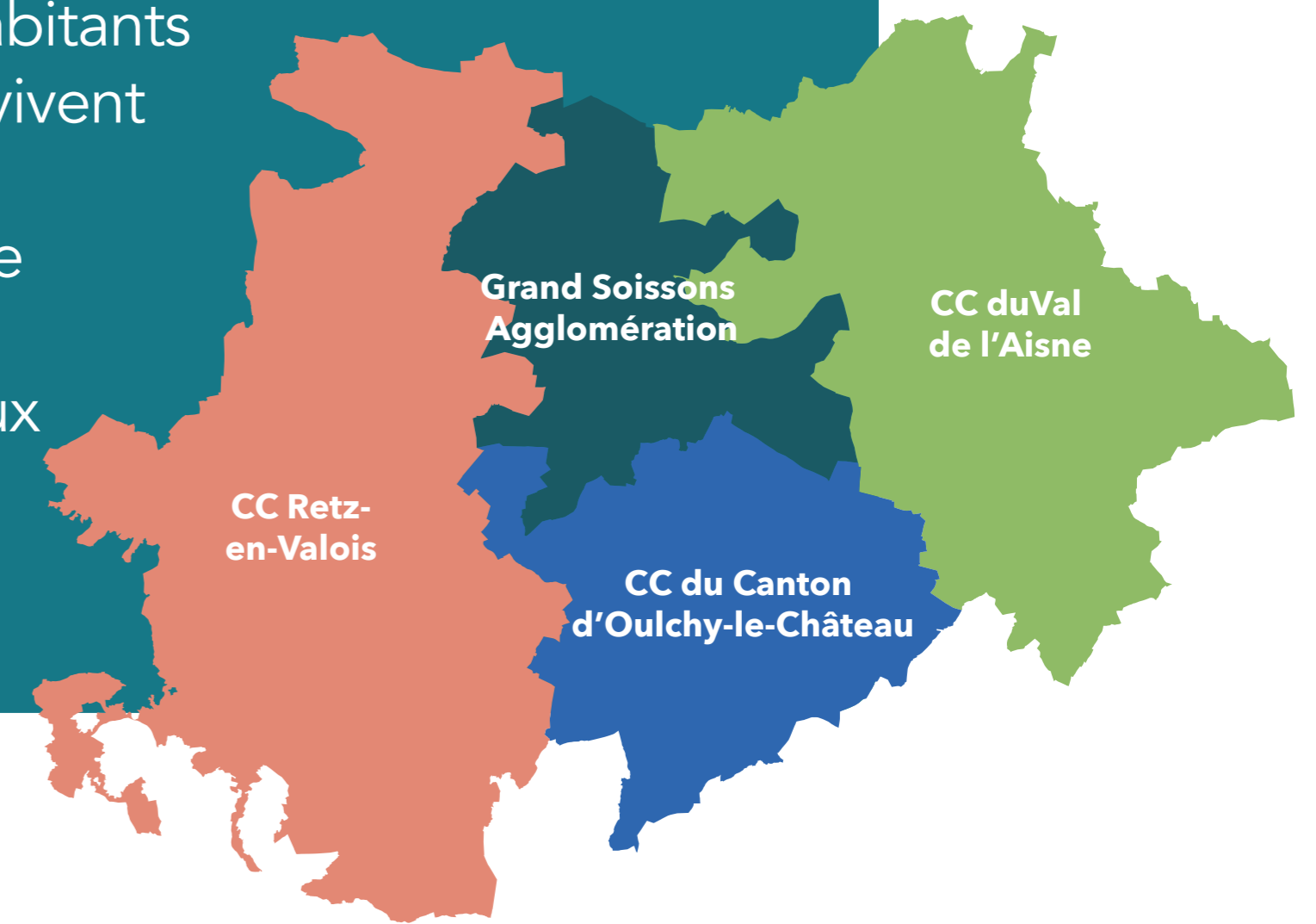
Informez-vous  
& donnez votre avis !



### La démographie en quelques chiffres



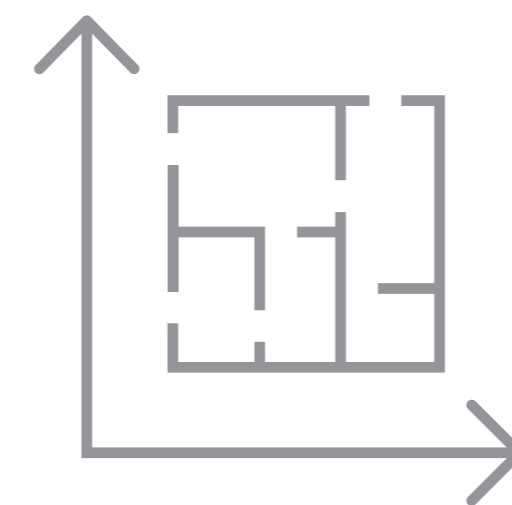
Le Soissonnais Valois présente un équilibre entre ville et campagne avec 50 % des habitants résidant dans l'agglomération de Soissons et Villers-Cotterêts et 50 % des habitants vivent en milieu rural, dont un quart dans des communes de moins de 500 habitants...  
Le bassin de peuplement historique du territoire est la vallée de l'Aisne ; elle continue à porter la croissance de population du territoire. C'est également un axe de concentration de l'emploi. En dehors de Soissons et Villers-Cotterêts, pôles principaux du territoire du SCoT, on retrouve des pôles locaux : Vic-sur-Aisne, Vailly-sur-Aisne, Braine, la Ferté-Milon, Oulchy-le-Château qui concentrent les équipements et commerces de proximité.



### Construction & habitat



Une croissance constante du nombre de logements depuis 1968, en ralentissement depuis 2014. Une évolution de la localisation des nouvelles constructions, des pôles externes vers la RN2 puis le pôle de Soissons sur la dernière période.



**Des logements à adapter aux évolutions démographiques**

**69%** de 4 pièces ou plus contre  
**37%** de ménages avec familles



**88%**  
de résidences  
principales



**8%**  
logements  
vacants



**284/an**  
de construction en moyenne entre  
2014 et 2020 (53 400 logements  
en tout sur le territoire)



**51%**  
du parc de  
logements construit  
avant 1970



**20%**  
de logement  
social

**Flux domicile-travail : 52%** sont internes au territoire, **42%** vont vers l'extérieur.  
Pour les flux internes : **40%** des déplacements quotidiens sont à destinations de Soissons, **12%** Villers-Cotterêts.  
**95%** des déplacements sont effectués en voiture.

**10%** de la population du territoire n'a pas de véhicule.

À Soissons et Villers-Cotterêts, **52%** des ménages n'ont qu'un véhicule. Respectivement **29%** et **18%** n'ont pas de véhicule.





## Une économie diversifiée

**33 356** emplois sur le territoire

**77%** appartiennent au domaine tertiaire

**5 565** entreprises tous secteurs confondus.

**82%** des entreprises du territoire ont moins de 10 salariés

**18%** de grandes entreprises

**48%** des salariés sont salariés de PME

**48%** des communes du territoire disposent de commerces



Les dynamiques économiques ont conduit à une transformation de la structure de l'emploi entre 1975 et 2017, avec une baisse significative des emplois industriels parallèlement à une croissance notable du secteur tertiaire. Ces évolutions reflètent une **réorientation des activités économiques**, témoignant d'un ajustement aux nouveaux besoins du marché et des tendances socio-économiques contemporaines.

**Le PETR du Soissonnais et du Valois, un outil au service du territoire d'Industrie** : Labellisé **Territoire d'Industrie 2023-2027**, le PETR accompagne la réindustrialisation locale. Cette initiative dynamise l'économie en soutenant les entreprises et en favorisant la création d'emplois durables.



**57%**  
d'employés  
et d'ouvriers



**11%**  
de cadres



Polarisation de l'emploi à Soissons et son agglomération et Villers-Cotterêts.

## Un potentiel touristique



Le nouvel office de tourisme Soissonnais Valois Tourisme, avec ses trois bureaux d'information à Soissons, Villers-Cotterêts et Berny-Rivière

+ de 350 offres touristiques et + de 250 prestataires touristiques recensés

Soissons, labellisée Ville d'Art et d'Histoire. Extension de la labellisation au territoire de GrandSoissons en cours.



**Le PETR du Soissonnais et du Valois, un outil au service d'une politique touristique ambitieuse** : Le PETR a joué un rôle clé dans la mise en place du nouvel **office de tourisme Soissonnais Valois Tourisme**, qui valorise le riche patrimoine culturel et naturel de notre territoire. L'objectif : faire du Soissonnais et du Valois une destination attractive, respectueuse de son environnement et de son histoire.



**3 AVAP** Aires de Mise en Valeur de l'Architecture et du Patrimoine : La Ferté-Milon, Soissons et Oignies-en-Valois.



**Inscrits au patrimoine mondial de l'UNESCO** : Les Fantômes de Landowski et le Cimetière Danois de Braine.



**191** monuments historiques, dont 94 églises ou abbayes, 36 châteaux.



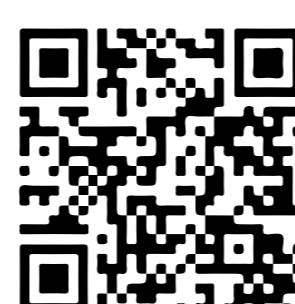
**Un label** La forêt de Retz, label Forêt d'exception



**250 000** visiteurs par an à la Cité internationale de la langue française



**100 000** visiteurs /an à la base nautique Axo Plage



## Un paysage agricole et patrimonial

**Un territoire riche en patrimoine** provenant de son passé historique, industriel et culturel.

**4 ambiances paysagères** avec la Vallée de l'Aisne, le plateau du Soissonnais, le massif forestier de Retz et le plateau de l'Orxois-Tardenois.

Une évolution du monde agricole, en expansion depuis 1970 et aujourd'hui fragilisé : augmentation de la surface agricole totale et de la moyenne de surface des exploitation (baisse de leur quantité).

• 6 types de patrimoines sur le territoire •



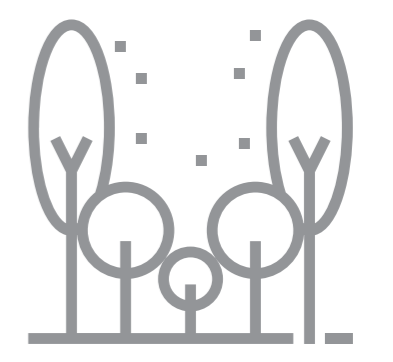
**66,3%**  
des exploitations  
sont des cultures  
céréalières



Baisse de **18%**  
de l'emploi  
agricole entre  
2010 et 2020



**21%**  
des chefs  
d'exploitation ont  
plus de 60 ans



**20%**  
du territoire  
est boisé



## Etat initial de l'environnement

Cette carte illustre les espaces naturels protégés et inventoriés du Pays du Soissonnais Valois afin de préserver la biodiversité locale. Parmi les zones de protection, on retrouve le réseau Natura 2000, qui regroupe des **sites d'importance européenne** comme le **massif forestier de Retz** ou les **coteaux du Laonnois**. Certaines zones bénéficient d'arrêtés préfectoraux de protection de biotope, notamment les pelouses calcaires, tandis que d'autres sont gérées par le Conservatoire d'Espaces Naturels (CEN) pour assurer leur conservation à long terme.

En parallèle, **plusieurs zones font l'objet d'un inventaire écologique en raison de leur richesse en faune et flore**. Les Zones Naturelles d'Intérêt Écologique, Faunistique et Floristique (ZNIEFF) permettent d'identifier des **milieux sensibles**, tandis que les Zones d'Importance pour la Conservation des Oiseaux (ZICO), comme la forêt de Retz, sont essentielles à certaines espèces. Enfin, des **sites d'intérêt géologique**, tels que le « Chemin des Dames », sont répertoriés pour leur valeur patrimoniale. L'ensemble de ces mesures contribue à la préservation des écosystèmes du territoire.

### Carbone énergie

Stockage carbone important sur le territoire  
= **17%** des émissions de GES annuelles du territoire stockées

Émissions de **9,6 tCO2eq** par habitant c'est autant que :

- 16 mille litres de café consommés
- ou 2 182 A/R Paris Marseille en train

// 8,8 t CO2eq par habitant à l'échelle du département

**20%** des besoins énergétiques couverts par la production locale d'ENR

### Préservation et gestion des ressources

**2,2%** du territoire couvert par des sites Natura 2000

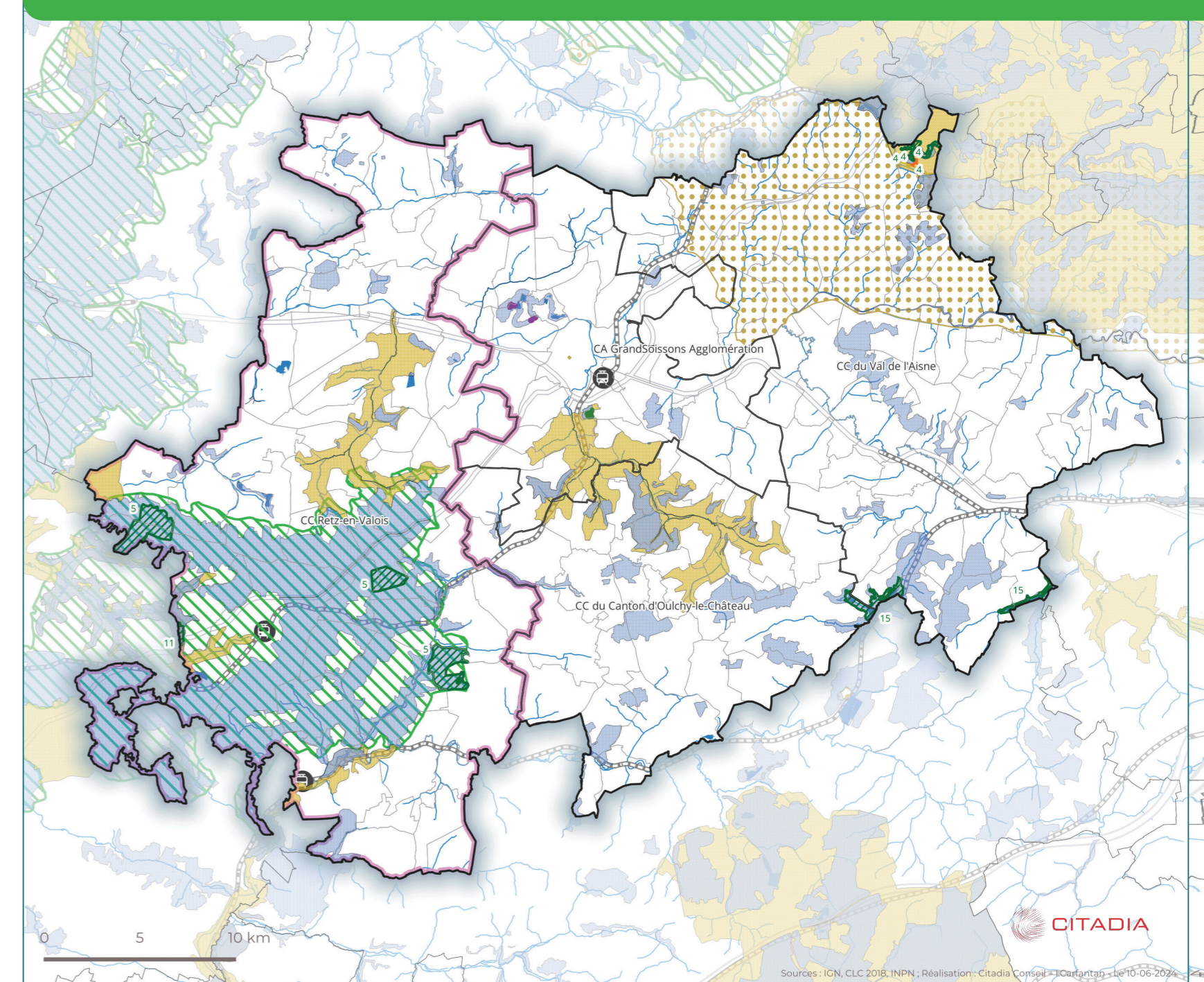
Des prélèvements en eau entre 2016 et 2020 liés à l'industrie et l'eau potable

Mauvais état chimique des masses d'eaux superficielles et souterraines en lien avec la pollution aux nitrates et pesticides

Environ **1/3** du territoire couvert par un Plan de Préventions des Risques Inondations (PPRI), témoignant d'un encadrement fort des secteurs vulnérables au risque inondation

### Risques naturels

## Périmètres de protection et d'inventaire de la biodiversité du PETR Soissonnais-Valois



### Périmètres de protection

- Réseau Natura 2000
- Zones spéciales de conservation (ZSC) - Directive Habitat
- 4 Collines du Laonnois oriental
- 5 Massif forestier de Retz
- 11 Coteaux de la vallée de l'Autonne
- 15 Coteaux calcaires du Tardenois et du Valois
- Arrêtés Préfectoraux de Protection Biotope
- Pelouses calcaires de la Pierre Frite
- Pelouses calcaires du Soissonnais
- Sites du Conservatoire d'Espaces Naturels
- Terrains acquis ou gérés par les CEN

### Périmètres d'inventaire

- Démarche Atlas Biodiversité Intercommunale
- Espaces naturels sensibles
- Zone naturelle d'intérêt écologique faunistique et floristique
- ZNIEFF 1
- ZNIEFF 2
- Zone d'Importance pour la Conservation des Oiseaux (ZICO)
- Massif forestier de Retz
- Inventaire national du patrimoine géologique
- INPC du « Chemin des Dames »

