

MASSIF FORESTIER DE RETZ

Site Natura 2000 | Lettre d'information | **N°9** | Novembre 2024



Smerinthus ocellata au

BOIS HARIEZ



Zone Spéciale de Conservation • FR 2200398



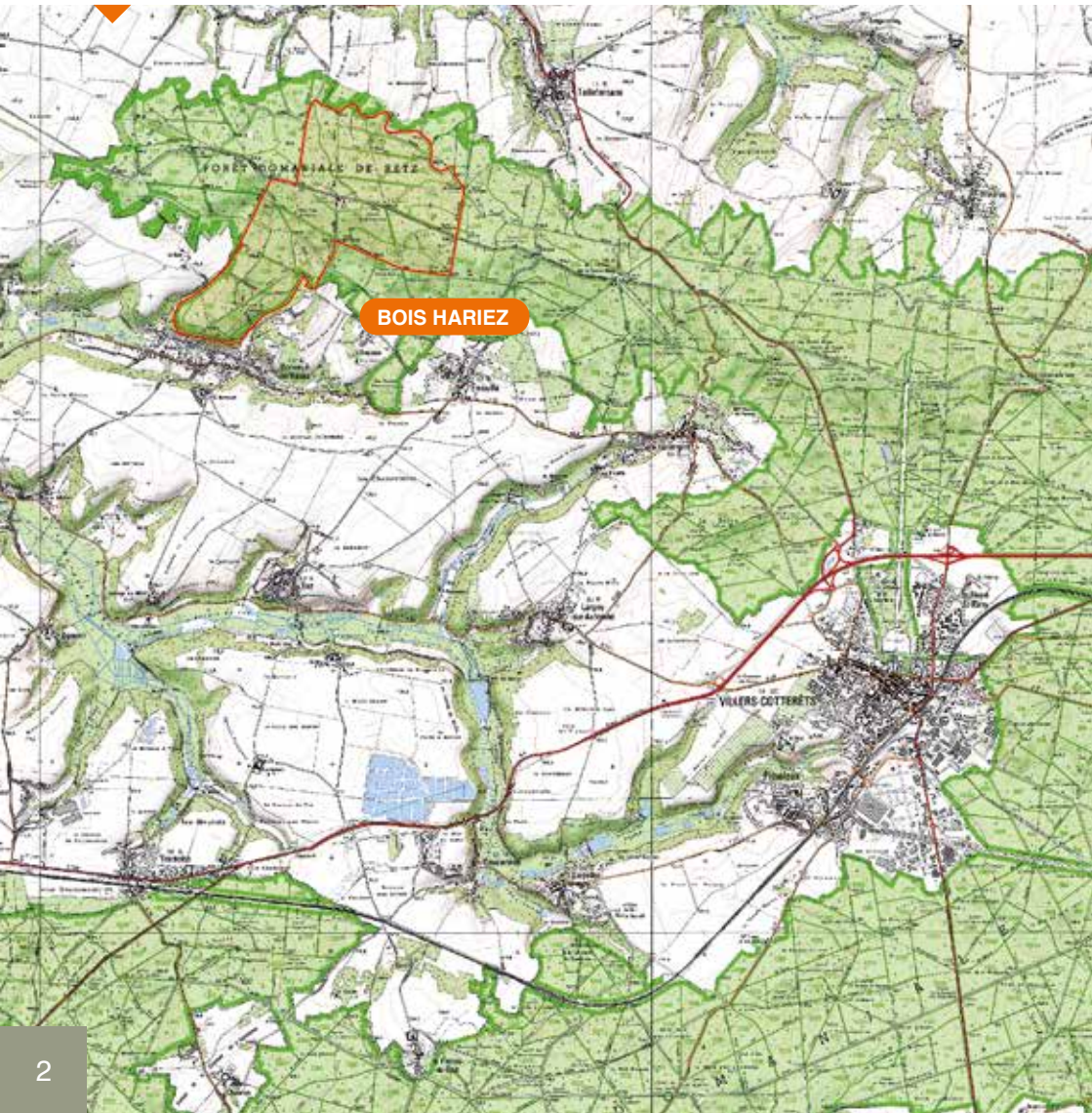
Le site Natura 2000 « Massif forestier de Retz » est cofinancé par le Fonds européen agricole pour le développement rural dans le cadre du programme de développement rural en Hauts-de-France : l'Europe investit dans les zones rurales.

DEMAIN PREND RACINE
... AUJOURD'HUI ...

Communauté de Communes

Le massif forestier de Retz est entré depuis décembre 2004 dans le réseau européen Natura 2000, du fait de sa richesse biologique. Le Document d'objectifs (DOCOB) initial de 2012 a été révisé en 2019-2020. Les descriptions ont été mises à jour, les priorités redéfinies et il a été proposé de nouvelles actions en faveur des milieux naturels (tels que les hêtraies, boisements humides ou végétations des lisières) et des espèces (des chauves-souris, l'insecte coléoptère *Lucane cerf-volant* ou la mousse *Dicrane vert*) jugés d'intérêt par l'Union Européenne. En 2024, la réalisation d'actions s'est poursuivie dans différents domaines.

1. Localisation du site et de ses 3 entités



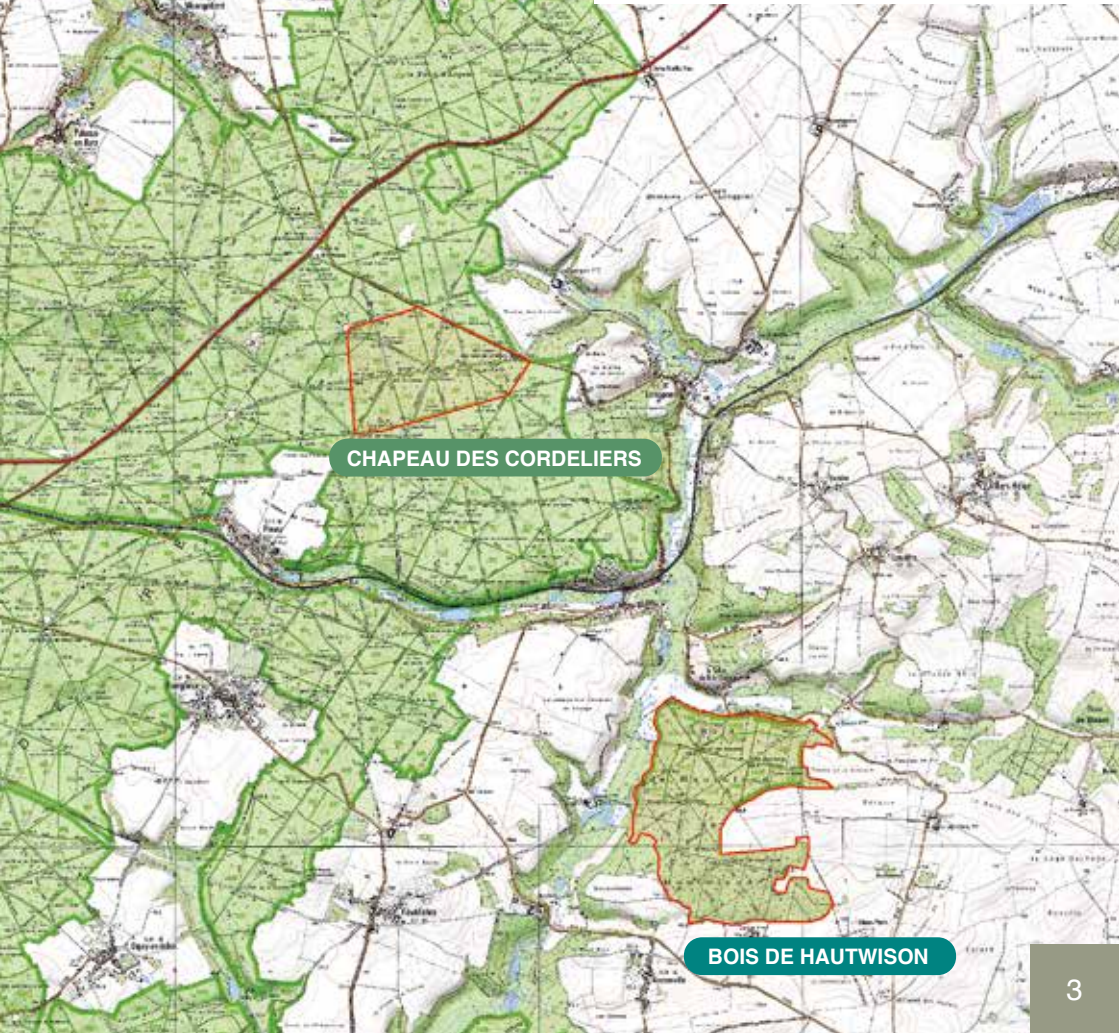


 Périmètre du SIC "Massif forestier de Retz"



0 600m 1200m


sources : Scans IGN.
Biotope - Cartographie :
Biotope, 2011



CHAPEAU DES CORDELIERS

BOIS DE HAUTWISON

Sommaire

1. LOCALISATION DU SITE ET DE SES TROIS ENTITÉS	2
2. INFORMATION ET COMMUNICATION	4 - 5
2.1. VALORISATION DE LA CHARTE DES USAGERS	
2.2. SORTIE NATURE À DESTINATION DU GRAND PUBLIC	
3. AMÉLIORATION DES CONNAISSANCES	6 - 10
3.1. SUITE DU RECENSEMENT DES COLÉOPTÈRES PAR L'ASSOCIATION DES ENTOMOLOGISTES DE PICARDIE ET TOUTE PERSONNE INTÉRESSÉE	
3.2. SUIVI ÉCOLOGIQUE PAR LE CONSERVATOIRE D'ESPACES NATURELS DES MARES CRÉÉES OU RESTAURÉES EN 2023	
3.3. SUIVI ÉCOLOGIQUE PAR LE CONSERVATOIRE D'ESPACES NATURELS DE LA LANDE À CALLUNE FAUSSE-BRUYÈRE RESTAURÉE EN 2023 AU BOIS HARIEZ	
4. LUTTE CONTRE LES ESPÈCES VÉGÉTALES EXOTIQUES ENVAHISSANTES	11

2. Information et communication

2.1. VALORISATION DE LA CHARTE DES USAGERS

téléchargeable sur :

www.cc-retz-en-valois.fr/sortir-et-decouvrir/biodiversite/natura-2000/

Le 25 mars, elle a été présentée à des forestiers de Bruxelles environnement, venus plusieurs jours pour échanger avec la Communauté de Communes Retz-en-Valois.

Le 8 septembre, lors du forum des associations de Villers-Cotterêts, elle a également été distribuée et expliquée à 8 représentants d'associations, sportives ou culturelles. Vous pouvez encore vous renseigner !



2.2. SORTIE NATURE À DESTINATION DU GRAND PUBLIC



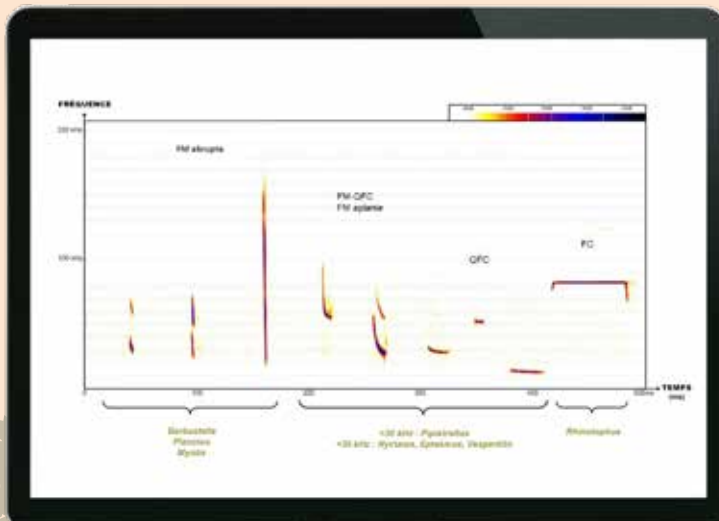
Initialement prévue le 24 août, la sortie « Les chauves-souris de la forêt de Retz » a été reportée d'une semaine à cause des orages. Cette sortie a réuni 13 participants à la maison forestière du **Bois Hariez** pour découvrir les différents biotopes des chiroptères : mare, boulaie, hêtraie sur sol acide, chênaie, favorables aux chauves-souris à la recherche d'abris et d'insectes à consommer.

À la maison forestière, les participants ont pu en apprendre plus sur les chiroptères et les observer grâce à une projection et deux caméras placées dans le grenier et la cave.

Au crépuscule, le public a assisté à la sortie des petits rhinolophes pour chasser. Peut-être leur départ pour au moins 2 mois uniquement en forêt ? On pourrait d'ailleurs les entendre la nuit (sauf l'hiver) avec cet appareil enregistreur :



Chaque espèce est reconnaissable, grâce à des programmes informatiques qui réalisent un sonogramme. C'est un graphique de la fréquence du cri (pas de la radio) au fil du temps, symbolisé par la flèche noire. Et plus le son est fort, plus la couleur est sombre :



3. Amélioration des connaissances

3.1. SUITE DU RECENSEMENT DES COLÉOPTÈRES PAR L'ASSOCIATION DES ENTOMOLOGISTES DE PICARDIE ET TOUTE PERSONNE INTÉRESSÉE



Retrouvez les enquêtes ici !



En mai, un piège vitré a par exemple été placé au **Bois de Hautwis**.

Il a permis d'intercepter de nombreux insectes volants, dont *Dermestoides sanguinicollis*.

Très petit (de 7 à 9 mm de long) il est donc peu observé (moins de 150 observations en France).

Il est considéré comme rare.



©H Bouyon

Au **Chapeau des Cordeliers** c'est *Philonthus cyanipennis* qui a été découvert, pour la 13^e fois en France (source : <https://inpn.mnhn.fr>). Les *Philonthus* sont des prédateurs qui vivent dans les excréments de vertébrés car ils attirent, de par leurs odeurs, de nombreuses proies potentielles.

Le Lucane cerf-volant, le plus grand coléoptère d'Europe, vit en forêt de Retz. Une femelle estropiée de 4 pattes a été trouvée le 13 juillet au **Chapeau des Cordeliers**.

L'objectif 2025 est d'en trouver d'autres, si possible en bon état de santé !



©Michel Bertrand - ADEP

3.2. SUIVI ÉCOLOGIQUE PAR LE CONSERVATOIRE D'ESPACES NATURELS DES MARES CRÉÉES OU RESTAURÉES EN 2023

La restauration de points d'eau avait plusieurs objectifs, dépendant des secteurs d'intervention. Il s'agissait :

- de favoriser la présence des amphibiens et libellules au **Bois Hariez** et au **Chapeau des Cordeliers** en créant ou curant des mares ;
- de restaurer des conditions d'accueil pour la flore menacée au **Bois Hariez** et au **Bois de Hautwison** ;
- mais aussi d'améliorer la fonctionnalité hydrologique (conserver de l'eau sur l'amont des bassins versants) du réseau de mares de la forêt de Retz.

Les amphibiens ont été recherchés au mois de mars sur les 20 mares ou points d'eau restaurés. Plusieurs mares situées au **Bois Hariez** ont révélé la présence de Salamandre tachetée, Triton palmé, Triton alpestre (les 2 ci-dessous) et Grenouille rousse. De la même manière, la présence de ces quatre espèces a été relevée dans les mares restaurées au **Chapeau des Cordeliers**. L'identification des espèces s'est faite avec un minimum de manipulation, avec les mains préalablement lavées avec un fongicide mais pas séchées, pour éviter d'abîmer et de contaminer avec une mycose la peau très fine des amphibiens.



Triton palmé



Triton alpestre



©Maëlle Gatel - CEN HDF

La plupart des mares de ces deux secteurs ont conservé un niveau d'eau correct au cours de la saison. La restauration semble donc avoir porté ses fruits et elles vont peu à peu retrouver des conditions (présence de plantes aquatiques notamment) favorables à la faune printanière et estivale, comme les libellules.

Une station d'Osmonde royale, fougère protégée dans la région, est présente près d'une des mares restaurées au **Bois Hariez**. Le suivi a permis d'actualiser sa présence avec 2 pieds, 2 hampes fertiles et environ 15 hampes non fertiles.

Au **Bois de Hautwison**, la création des points d'eau visait le renforcement de la population de Centenille naine *Lysimachia minima*, plante annuelle pionnière très rare qui colonise les dépressions sablonneuses humides, notamment sur les chemins forestiers. Plusieurs dizaines de pieds ont ainsi germé et fleuri sur les bords de points d'eau décapés.



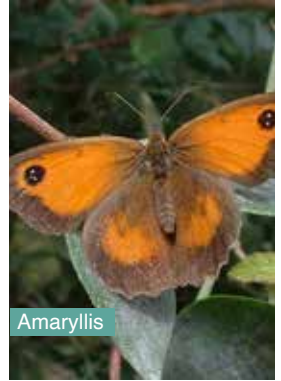
3.3. SUIVI ÉCOLOGIQUE PAR LE CONSERVATOIRE D'ESPACES NATURELS DE LA LANDE À CALLUNE FAUSSE-BRUYÈRE RESTAURÉE EN 2023 AU **Bois Hariez**

La Callune s'est densifiée, désormais mêlée à la Molinie bleue, et forme une végétation caractéristique.

Un relevé de la faune a permis d'observer des criquets et sauterelles tels que le Criquet des pâtures, le Gomphocère roux, la Decticelle cendrée, et le Criquet des clairières. La présence d'autres insectes comme l'Agrion à larges pattes, l'Amaryllis ou encore l'araignée Epeire diadème a également été relevée.



Criquet des pâtures



Amaryllis



Agrion à larges pattes femelle



Agrion à larges pattes mâle



Epeire diadème



Gomphocère roux

4. Lutte contre les espèces végétales exotiques envahissantes

Les Glycéries striées ayant germé cette année ont été arrachées en juin et juillet, sur des chemins au **Bois Hariez** :



© Wikimedia Commons

Ainsi qu'une majorité de celles au **Chapeau des Cordeliers** :



©R. Allaguiltaume_ONF



©R. Allaguiltaume_ONF

Attention : ne pas confondre la Glycérie striée, qui fait toujours moins d'un mètre de haut, avec les autres espèces indigènes du même genre *Glyceria*. Ces autres espèces ont soit des épillets (petits épis) terminaux longs de plus d'un centimètre, soit une hauteur de plus d'un mètre.



Chandelle et volis préservés parcelle 145
au **BOIS HARIEZ** étudiés par l'Association
des entomologistes de Picardie.



9 avenue Marx Dormoy
02603 VILLERS-COTTERÉTS

Tél. 03 23 96 61 35
www.cc-retz-en-valois.fr